



**Общество с ограниченной ответственностью
«Проектно-планировочная мастерская «Мастер-План»**

Свидетельство № 0049.4-2016-1073808024850-П-52 от 08.04.2016 г.

**ВНЕСЕНИЕ ИЗМЕНЕНИЙ В ГЕНЕРАЛЬНЫЙ ПЛАН
УРИКОВСКОГО МУНИЦИПАЛЬНОГО ОБРАЗОВАНИЯ
ИРКУТСКОГО РАЙОНА ИРКУТСКОЙ ОБЛАСТИ В ЧАСТИ
ТЕРРИТОРИИ, ПРЕДНАЗНАЧЕННОЙ ДЛЯ РАЗМЕЩЕНИЯ
ОБЪЕКТОВ ЭЛЕКТРОСЕТЕВОГО ХОЗЯЙСТВА ПС 220/35/10 кВ
СТОЛБОВО, ЛИНЕЙНОЕ ОТВЕТВЛЕНИЕ ОТ ВЛ 220 кВ
ИРКУТСКАЯ – ВОСТОЧНАЯ, ВЛ 10 кВ СТОЛБОВО –
ХАЙРЮЗОВАЯ ЦЕПЬ Б, ВЛ 10 кВ СТОЛБОВО – ХАЙРЮЗОВАЯ
ЦЕПЬ А, ВЛ 10 кВ СТОЛБОВО – ПОСЕЛОК ЦЕПЬ Б, ВЛ 10 кВ
СТОЛБОВО – ПОСЕЛОК ЦЕПЬ А, ВЛ 10 кВ СТОЛБОВО –
САДОВОДСТВО, ВЛ 35 кВ СТОЛБОВО – УСТЬ-КУДА, ВЛ 35 кВ
СТОЛБОВО – САДОВОДСТВО**

ДОКУМЕНТ ТЕРРИТОРИАЛЬНОГО ПЛАНИРОВАНИЯ

**Часть 1. Книга 2. Материалы по обоснованию.
Текстовые материалы**

108-16-измГП-ОМ



**Общество с ограниченной ответственностью
«Проектно-планировочная мастерская «Мастер-План»**

Свидетельство № 0049.4-2016-1073808024850-П-52 от 08.04.2016 г.

**ВНЕСЕНИЕ ИЗМЕНЕНИЙ В ГЕНЕРАЛЬНЫЙ ПЛАН
УРИКОВСКОГО МУНИЦИПАЛЬНОГО ОБРАЗОВАНИЯ
ИРКУТСКОГО РАЙОНА ИРКУТСКОЙ ОБЛАСТИ В ЧАСТИ
ТЕРРИТОРИИ, ПРЕДНАЗНАЧЕННОЙ ДЛЯ РАЗМЕЩЕНИЯ
ОБЪЕКТОВ ЭЛЕКТРОСЕТЕВОГО ХОЗЯЙСТВА ПС 220/35/10 кВ
СТОЛБОВО, ЛИНЕЙНОЕ ОТВЕТВЛЕНИЕ ОТ ВЛ 220 кВ
ИРКУТСКАЯ – ВОСТОЧНАЯ, ВЛ 10 кВ СТОЛБОВО –
ХАЙРЮЗОВАЯ ЦЕПЬ Б, ВЛ 10 кВ СТОЛБОВО – ХАЙРЮЗОВАЯ
ЦЕПЬ А, ВЛ 10 кВ СТОЛБОВО – ПОСЕЛОК ЦЕПЬ Б, ВЛ 10 кВ
СТОЛБОВО – ПОСЕЛОК ЦЕПЬ А, ВЛ 10 кВ СТОЛБОВО –
САДОВОДСТВО, ВЛ 35 кВ СТОЛБОВО – УСТЬ-КУДА, ВЛ 35 кВ
СТОЛБОВО – САДОВОДСТВО**

ДОКУМЕНТ ТЕРРИТОРИАЛЬНОГО ПЛАНИРОВАНИЯ

**Часть 1. Книга 2. Материалы по обоснованию.
Текстовые материалы**

108-16-измГП-ОМ

Генеральный директор

Протасова М.В.

Управляющий проектом

Заславский С.О.

Взам. инв. №	
Подп. и дата	
Инв. № подл.	

Содержание

Обозначение	Наименование	Примечание
108-16-измГП-ОМ-СП	Состав проектной документации	2
108-16-измГП-ОМ-СК	Состав коллектива	3
108-16-измГП-ОМ-ТМ	Введение	4
	Внесение изменений в материалы по обоснованию Генерального плана Уриковского муниципального образования Иркутского района Иркутской области	5
	Приложения	20
	Приложение 1. Постановление администрации Уриковского муниципального образования №1514а от 30 ноября 2016 г. «О подготовке внесения изменений в генеральный план Уриковского муниципального образования Иркутского района Иркутской области.	21
	Приложение 2. Инвестиционная программа ОАО «Иркутская электросетевая компания» на 2015-2019 годы, утвержденная Министерством энергетики Российской Федерации № 861 от 25 ноября 2014 г.	23
	Приложение 3. Схема расположения территории объекта археологического наследия стоянка «Верхоленская гора».	28

Согласовано

Взам. инв. №

Подп. и дата

Инв. № подл.

						108-16-измГП-ОМ-С		
Изм.	Кол. уч.	Лист	№ док.	Подп.	Дата			
Зам.директора		Собенникова О.А.			10.16	Содержание		
Упр.проектом		Заславский С.О.			10.16			
							Стадия	Лист
								1
							Листов	29
							ООО	
							«ППМ «Мастер-План»	

Состав проектной документации

«Внесение изменений в генеральный план Уриковского муниципального образования Иркутского района Иркутской области в части территории, предназначенной для размещения объектов электросетевого хозяйства ПС 220/35/10 кВ Столбово, линейное ответвление от ВЛ 220 кВ Иркутская – Восточная, ВЛ 10 кВ Столбово – Хайрюзовая цепь Б, ВЛ 10 кВ Столбово – Хайрюзовая цепь А, ВЛ 10 кВ Столбово – Поселок цепь Б, ВЛ 10 кВ Столбово – Поселок цепь А, ВЛ 10 кВ Столбово – Садоводство, ВЛ 35 кВ Столбово – Усть-Куда, ВЛ 35 кВ Столбово – Садоводство»

Номер тома	Обозначение	Наименование	Количество страниц/листов
		Часть 1	
		Материалы проекта, подлежащие утверждению	
ч1, кн1	108-16-измГП-УЧ	Книга 1 Положение о территориальном планировании	стр. 7
	108-16-измГП-УЧ-К1.1	Карта 1.1 Карта планируемого размещения объектов местного значения поселения. Объекты электросетевого хозяйства: ПС 220/35/10 кВ Столбово, линейное ответвление от ВЛ 220 кВ Иркутская – Восточная, ВЛ 10 кВ Столбово – Хайрюзовая цепь Б, ВЛ 10 кВ Столбово – Хайрюзовая цепь А, ВЛ 10 кВ Столбово – Поселок цепь Б, ВЛ 10 кВ Столбово – Поселок цепь А, ВЛ 10 кВ Столбово – Садоводство, ВЛ 35 кВ Столбово – Усть-Куда, ВЛ 35 кВ Столбово – Садоводство. М 1:10 000	1 лист
	108-16-измГП-УЧ-К3	Карта 3 Фрагмент карты функциональных зон М 1:10 000	1 лист
		Материалы по обоснованию	
ч1, кн2	108-16-измГП-ОМ	Книга 2. Материалы по обоснованию	стр. 29
	108-16-измГП-ОМ-К6	Карта 6 Фрагмент карты ограничений М 1:10 000	1 лист
2		Материалы в электронном виде	
	108-16-измГП-Д1	Диск 1. Материалы проекта – комплект графических материалов в формате *.jpg, *.tiff; текстовых материалов в формате *.pdf и *.doc.	1 экз.

						108-16-измГП-ОМ-СП			
Изм.	Кол.уч.	Лист	№ док.	Подп.	Дата	Состав проектной документации	Стадия	Лист	Листов
Зам.директора		Собенникова О.А.			10.16			2	29
Упр.проектом		Заславский С.О.			10.16				

Согласовано

Взам. инв. №

Подп. и дата

Инв. № подл.

Изм.	Кол.уч.	Лист	№ док.	Подп.	Дата
Зам.директора	Собенникова О.А.				10.16
Упр.проектом	Заславский С.О.				10.16

Состав коллектива

в разработке проекта: «Внесение изменений в генеральный план Уриковского муниципального образования Иркутского района Иркутской области в части территории, предназначенной для размещения объектов электросетевого хозяйства ПС 220/35/10 кВ Столбово, линейное ответвление от ВЛ 220 кВ Иркутская – Восточная, ВЛ 10 кВ Столбово – Хайрюзовая цепь Б, ВЛ 10 кВ Столбово – Хайрюзовая цепь А, ВЛ 10 кВ Столбово – Поселок цепь Б, ВЛ 10 кВ Столбово – Поселок цепь А, ВЛ 10 кВ Столбово – Садоводство, ВЛ 35 кВ Столбово – Усть-Куда, ВЛ 35 кВ Столбово – Садоводство» принимали участие:

Градостроительная часть	
Генеральный директор	М.В. Протасова
Управляющий проектом – ведущий архитектор	С.О. Заславский
Электроснабжение, телефонизация, радиофикация и телевидение	
Ведущий инженер	Е.С. Носкова
Сопровождение ГИС (геоинформационные системы)	
Ведущий инженер	А.И. Борисова

Согласовано			
Инв. № полп	Подп. и дата	Взам. инв. №	

						108-16-измГП-ОМ-СК			
Изм.	Кол.	Лист	№	Подп.	Дата				
Зам.директора		Собенникова О.А.				Состав авторского коллектива	Стадия	Лист	Листов
Упр.проектом		Заславский С.О.						3	29
							ООО «ППМ «Мастер-План»		

Введение

Основанием для выполнения работ являются следующие документы:

- Постановление администрации Уриковского муниципального образования №1514а от 30 ноября 2016 г. «О подготовке внесения изменений в генеральный план Уриковского муниципального образования Иркутского района Иркутской области (Приложение 1).

- Инвестиционная программа ОАО «Иркутская электросетевая компания» на 2015-2019 годы, утвержденная Министерством энергетики Российской Федерации № 861 от 25 ноября 2014 г. (Приложение 2);

В работе учитываются разработанные и утвержденные документы территориального планирования на рассматриваемую территорию:

- Схема территориального планирования муниципального района Иркутского районного муниципального образования, утвержденной решением Думы Иркутского района от 25.11.2010 г. №15-101/рд;

- Генеральный план Уриковского муниципального образования Иркутского района Иркутской области, утвержденный решением Думы Уриковского муниципального образования от 10.10.2014 г. № 72-328/дсп «Об утверждении генерального плана Уриковского муниципального образования».

Внесение изменений в Генеральный план Уриковского муниципального образования подготовлено в части территории, предназначенной для размещения объектов электросетевого хозяйства: ПС 220/35/10 кВ Столбово, линейное ответвление от ВЛ 220 кВ Иркутская – Восточная, ВЛ 10 кВ Столбово – Хайрюзовая цепь Б, ВЛ 10 кВ Столбово – Хайрюзовая цепь А, ВЛ 10 кВ Столбово – Поселок цепь Б, ВЛ 10 кВ Столбово – Поселок цепь А, ВЛ 10 кВ Столбово – Садоводство, ВЛ 35 кВ Столбово – Усть-Куда, ВЛ 35 кВ Столбово – Садоводство.

Данной работой внесены изменения в следующие текстовые материалы:

- Дополнить текстом Часть 1 Книга 2 «Материалы по обоснованию» Раздел 5 «Обоснование выбранного варианта размещения объектов местного значения поселения на основе анализа использования соответствующей территории, возможных направлений ее развития и прогнозируемых ограничений ее использования» Пункт 5.5.5 «Инженерная инфраструктура» «Электро-снабжение» «Проектируемые объекты электроснабжения»;

- Изложить в новой редакции Часть 1 Книга 2 «Материалы по обоснованию» Раздела 6 «Оценка влияния объектов на комплексное развитие территории поселения» Пункт 6.3.5 «Территории и объекты культурного наследия»;

- Дополнить текстом Часть 1 Книга 1 «Положения о территориальном планировании» Раздел 1 «Сведения о видах, назначении и наименованиях планируемых для размещения объектов местного значения».

Согласовано

Взам. инв. №

Подп. и дата

Инв. № подл.

108-16-измГП-ОМ-ТМ

Изм.	Кол. уч.	Лист	№ док.	Подп.	Дата

Пояснительная записка

Стадия	Лист	Листов
	4	29
ООО «ППМ «Мастер-План»		

Графическая часть Генерального плана дополнена следующими материалами:

- Карта планируемого размещения объектов местного значения поселения. Объекты электросетевого хозяйства: ПС 220/35/10 кВ Столбово, линейное ответвление от ВЛ 220 кВ Иркутская – Восточная, ВЛ 10 кВ Столбово – Хайрюзовая цепь Б, ВЛ 10 кВ Столбово – Хайрюзовая цепь А, ВЛ 10 кВ Столбово – Поселок цепь Б, ВЛ 10 кВ Столбово – Поселок цепь А, ВЛ 10 кВ Столбово – Садоводство, ВЛ 35 кВ Столбово – Усть-Куда, ВЛ 35 кВ Столбово – Садоводство. М 1:10 000, которая является дополнением к Карте планируемого размещения объектов местного значения поселения М 1:10 000.
- Фрагмент карты функциональных зон М 1:10 000.
- Фрагмент карты ограничений М 1:10 000.

Инв. № подл.	Подп. и дата	Взам. инв. №							Лист
Изм.	Кол. уч.	Лист	№ док.	Подп.	Дата	108-16-измГП-ОМ-ТМ			5

Внесение изменений в Материалы по обоснованию Генерального плана Уриковского муниципального образования Иркутского района Иркутской области

Проектируемые объекты электроснабжения, отраженные в Пункте 5.5.5 «Инженерная инфраструктура» Раздела 5 «Обоснование выбранного варианта размещения объектов местного значения поселения на основе анализа использования соответствующей территории, возможных направлений ее развития и прогнозируемых ограничений ее использования» Части 1 Книги 2 «Материалы по обоснованию» дополнить следующим текстом:

В настоящее время филиал ОАО «ИЭСК» «Восточные электрические сети» выполняет мероприятия по строительству, реконструкции объектов электросетевого хозяйства, включенных и/или планируемых к включению в инвестиционную программу ОАО «ИЭСК», до участков заявителей, заключивших договора об осуществлении технологического присоединения к электрическим сетям.

Кроме того, филиал ОАО «ИЭСК» «Восточные электрические сети» выполняет мероприятия по реконструкции объектов электросетевого хозяйства, включенных и/или планируемых к включению в инвестиционную программу ОАО «ИЭСК», в целях обеспечения надежности электроснабжения и приведения качества напряжения в соответствие с ГОСТ 32144-2013.

Для покрытия планируемых электрических нагрузок предусматривается:

строительство ПС 35/10 кВ «Садоводство»;

строительство ПС 220/35/10 кВ «Столбово»;

строительство ПС 35/10 кВ «Усть-Куда»;

строительство ПС 35/10 кВ «Московщина»;

строительство ВЛ 35 кВ «Усть-Куда – Лыловщина – Московщина»;

строительство ВЛ 35 кВ «Карлук – Садоводство»;

строительство ВЛ 35 кВ «Столбово – Усть-Куда»;

строительство ВЛ 35 кВ «Столбово – Карлук»;

строительство ВЛ 10 кВ «Урик – Подпаршина»;

строительство ВЛ 10 кВ для планируемой малоэтажной застройки.

Инв. № подл.	Подп. и дата	Взам. инв. №						
Изм.	Кол. уч.	Лист	№ док.	Подп.	Дата	108-16-измГП-ОМ-ТМ	Лист	
							6	

Пункт 6.3.5 «Территории и объекты культурного наследия» Раздела 6 «Оценка влияния объектов на комплексное развитие территории поселения» Части 1 Книги 2 «Материалы по обоснованию» изложить в новой редакции:

6.3.5 Территории и объекты культурного наследия

По данным Службы по охране объектов культурного наследия Иркутской области (исх.от 14.10.2016г. № 76-37-6105/16) в границах Уриковского муниципального образования на учете в государственном органе по охране объектов культурного наследия Иркутской области на 01.10.2016 г. состоят:

- 39 объектов археологического наследия, в том числе - 32 выявленных памятника археологии, 6 археологических достопримечательных мест, 1 объект археологического наследия федерального значения; границы всех объектов археологического наследия определены и закоординированы (перечни прилагаются).

- 32 объекта культурного наследия - памятника истории и архитектуры, в том числе - 30 выявленных, 2 объекта культурного наследия федерального значения (перечень прилагается).

Историко-архитектурные опорные планы и проекты зон охраны на памятники культурного наследия не разрабатывались. В установленном действующим законодательством порядке границы территорий объектов культурного наследия не утверждены.

Таблица 6.5.1 - Перечень выявленных объектов археологического наследия (памятников археологии), расположенных в границах Уриковского МО Иркутского района

по состоянию на 01.10.2016 г.

№ п/п	Тип объекта	Наименование	Местоположение
1	Стоянка	Парфеновка	левый борт пади Жарниковой, от северной окраины д.Парфеновка на протяжении 1 км на ССЗ
2	Стоянка	им. М.Аксёнова	Правый борт пади Жарниковой, в 0.5 км на СЗ от д.Парфеновка
3	Могильник, стоянка	Ушканка	Правый берег р. Ангара, устье пади Ушканка, в 4,5 км ниже по течению от г. Иркутска
4	Стоянка	Б.Хайрюзовка-Конный 1	Правый берег р. Ангара, в 2,3 км к СВ от южной оконечности о. Конный
5	Стоянка	Б. Хайрюзовка-Конный 2	Правый берег р. Ангара, в 1,9 км вниз по течению от д. Хайрюзовка, в 0,6 км на СВ от южной оконечности о. Конный
6	Стоянка	Мха 1	левый берег р.Мха, падь Кашена, в 3,2 - 3,4 км на СВ от церкви в д.Усть-Куда
7	Стоянка	Мха 3	левый берег р.Мха, напротив устья пади Кашена, в 3,2 км на СВ от церкви д.Усть-Куда.
8	Стоянка	Падь Кашена	Правый берег р.Мха, напротив устья р.Камена, в 3 км к СВ от д.Усть-Куда
9	Стоянка	Столбово 1	Левый берег р.Куда, в 3,7 км ниже д.Столбова
10	Стоянка	Столбово 2	Левый берег р.Куда, в 0,3 км на ЮВ от д.Столбова

Ив. № подл.	Подп. и дата	Взам. инв. №							Лист
			108-16-измГП-ОМ-ТМ						
			Изм.	Кол. уч.	Лист	№ док.	Подп.	Дата	

Инв. № подл.	Подп. и дата	Взам. инв. №	28	Стоянка	Лунинская 1	левый берег р. Куда, правый приустьевой мыс безымянной пади, 3,5 км выше по течению от устья р. Куда, 0,8 км на юго-запад от нижней окраины д.Столбова					
			29	Стоянка	Лунинская 2	левый берег р. Куда, левый приустьевой мыс безымянной пади, 4 км выше по течению от устья р. Куда, 0,15 км на юго-запад от нижней окраины д.Столбова					
			30	Стоянка	Столбово 3	левобережье долины р.Куды, южная окраина д.Столбова (к югу от ул.Свободы)					
			31	Стоянка	Столбово 4	0,59 км южнее д. Столбова, левый борт долины р. Куда, по правому борту безымянной пади					
			32	Стоянка	Хомутово 9	в 1 км к востоку от д. Грановщина, на 2 км а/д Хомутово-Грановщина					
						108-16-измГП-ОМ-ТМ					Лист
											8
Изм.	Кол. уч.	Лист	№ док.	Подп.	Дата						

11	Стоянка	Городская Падь 1	Левый борт пади Городской, в 3 км на ЮЮВ от д. Столбова
12	Стоянка	Городская Падь 2	Правый борт пади Городской, в 3,2 км на ЮВ от д. Столбова
13	Стоянка	5-й км Александровского тракта	Правый борт долины р. Ангары, 0,1-0,2 км на ЮЗ от Александровского тракта
14	Стоянка	9-й км Александровского тракта	Правый борт долины р. Ангара, 0,5 км на ЮВ от Александровского тракта
15	Стоянка	Ангара	в 0,7 км к северу от д. Ангара, 9 км Александровского тракта
16	Стоянка	Мха-Московщина	В 1,3 км на ЮВ от д. Московщина, борт распадка долины левого берега р. Мха
17	Стоянка	Мха 5	Левый берег р. Мха, створ а/д Урик-Усть-Куда, в 2,2 км от д. Усть-Куда на СВ
18	Стоянка	Глазунова 1	правый борт пади Глазунова, в 500 м к востоку от з. Глазунова
19	Стоянка	Багульник	6 км Александровского тракта, слева от тракта по направлению к садоводству "Багульник"
20	Стоянка	Багульник 1	6 км Александровского тракта, слева от тракта по направлению к садоводству "Багульник"
21	Стоянка	Падь Грановская	правый борт долины р. Куда, левый борт пади Грановская, 2,7 км к ССВ от горы Курган, 4,2 км к ССЗ от конюшни в д. Грановщина
22	Стоянка	Урик 2	территория с. Урик, у церкви
23	Стоянка	Урик 3	Правый берег р. Куды, в 0,3 км выше с. Урик
24	Стоянка	Падь Убиенных	правый берег р. Ангара, правый приустьевой мыс пади Убиенных, в 4 км ниже по течению от г. Иркутска
25	Стоянка	Глазунова	в 5 км к СЗ от западной границы пригородной д. Парфеновка, на ЮВ окраине з. Глазунова.
26	Стоянка	Гора Точильная	Левый берег р. Куды, вершина одноименной горы, в 2,5 км на запад от д. Карлук
27	Стоянка	Мха 6	долина р. Куда, левый берег р. Мха, 1 км на СВ от д. Усть-Куда
28	Стоянка	Лунинская 1	левый берег р. Куда, правый приустьевой мыс безымянной пади, 3,5 км выше по течению от устья р. Куда, 0,8 км на юго-запад от нижней окраины д. Столбова
29	Стоянка	Лунинская 2	левый берег р. Куда, левый приустьевой мыс безымянной пади, 4 км выше по течению от устья р. Куда, 0,15 км на юго-запад от нижней окраины д. Столбова
30	Стоянка	Столбово 3	левобережье долины р. Куды, южная окраина д. Столбова (к югу от ул. Свободы)
31	Стоянка	Столбово 4	0,59 км южнее д. Столбова, левый борт долины р. Куда, по правому борту безымянной пади
32	Стоянка	Хомутово 9	в 1 км к востоку от д. Грановщина, на 2 км а/д Хомутово-Грановщина

Координаты выявленных объектов археологического наследия – памятников археологии, расположенных в границах Уриковского МО Иркутского района

по состоянию на 01.10.2016 г.
система координат WGS-84

1. «Парфёновка», стоянка

№ точки	Координата X (широта)	Координата Y (долгота)
1	52°20'43.4"	104°17'44.03"
2	52°20'42.96"	104°17'47.8"
3	52°20'39.3"	104°17'49.66"
4	52°20'36.7"	104°17'48.22"
5	52°20'29.2"	104°17'55.03"
6	52°20'27.99"	104°17'58.23"
7	52°20'24.16"	104°18'4.08"
8	52°20'19.1"	104°18'14.9"
9	52°20'19.17"	104°18'11.2"
10	52°20'21.68"	104°18'3.3"
11	52°20'25.6"	104°17'58.2"
12	52°20'37.6"	104°17'44.1"
13	52°20'38.7"	104°17'42.84"
14	52°20'38.9"	104°17'41.6"
15	52°20'41.5"	104°17'39.85"

2. «им. М. Аксёнова», стоянка

№ точки	Координата X (широта)	Координата Y (долгота)
1	52°21'06.8"	104°18'01.06"
2	52°21'07.0"	104°18'03.5"
3	52°21'06.91"	104°18'06.81"
4	52°21'05.7"	104°18'07.6"
5	52°21'03.02"	104°18'07.18"
6	52°21'01.28"	104°18'06.74"
7	52°21'00.74"	104°18'04.62"
8	52°21'00.72"	104°18'02.26"
9	52°21'00.78"	104°18'00.72"
10	52°21'03.71"	104°18'02.17"

3. «Ушканка», могильник, стоянка

№ точки	Координата X (широта)	Координата Y (долгота)
1	52°21'28.5"	104°16'56.3"
2	52°21'32.8"	104°16'39.1"
3	52°21'29.9"	104°16'44.7"
4	52°21'28.5"	104°17'02.8"
5	52°21'32.7"	104°17'06.9"
6	52°21'36.5"	104°17'06.9"

4. «Большая Хайрюзовка – Конный 1», стоянка

№ точки	Координата X (широта)	Координата Y (долгота)
1	52°24'34.34"	104°08'57.04"
2	52°24'34.96"	104°08'57.81"
3	52°24'35.67"	104°08'53.50"
4	52°24'36.30"	104°08'54.20"

Ив. № подл.	Подп. и дата	Взам. инв. №							108-16-измГП-ОМ-ТМ	Лист	
											9
			Изм.	Кол. уч.	Лист	№ док.	Подп.	Дата			

5. «Большая Хайрюзовка – Конный 2», стоянка

№ точки	Координата X (широта)	Координата Y (долгота)
1	52°24'31.81"	104°09'03.37"
2	52°24'32.32"	104°09'03.71"
3	52°24'30.90"	104°09'06.42"
4	52°24'31.28"	104°09'06.79"

6. «Мха 1», стоянка

№ точки	Координата X (широта)	Координата Y (долгота)
1	52°26'33.0"	104°10'57.9"
2	52°26'33.3"	104°10'58.8"
3	52°26'35.5"	104°10'55.1"
4	52°26'34.4"	104°10'55.0"
5	52°26'35.6"	104°10'51.9"
6	52°26'36.0"	104°10'52.5"
7	52°26'34.4"	104°10'47.0"
8	52°26'36.8"	104°10'46.0"

7. «Мха 3», стоянка

№ точки	Координата X (широта)	Координата Y (долгота)
1	52°26'23.2"	104°10'53.9"
2	52°26'24.1"	104°10'53.2"
3	52°26'25.0"	104°10'52.8"
4	52°26'25.4"	104°10'54.6"
5	52°26'23.7"	104°10'54.6"

8. «Падь Кашена», стоянка

№ точки	Координата X (широта)	Координата Y (долгота)
1	52°27'29.3"	104°09'52.2"
2	52°27'31.2"	104°09'49.3"
3	52°27'39.2"	104°09'52.0"
4	52°27'29.9"	104°09'55.5"

9. «Столбово 1», стоянка

№ точки	Координата X (широта)	Координата Y (долгота)
1	52°24'53.0"	104°09'26.7"
2	52°24'53.5"	104°09'22.9"
3	52°24'52.2"	104°09'20.8"
4	52°24'48.4"	104°09'18.1"
5	52°24'40.7"	104°09'18.4"
6	52°24'45.9"	104°09'19.6"
7	52°24'46.5"	104°09'21.4"

10. «Столбово 2», стоянка

№ точки	Координата X (широта)	Координата Y (долгота)
1	52°25'38.5"	104°13'37.8"
2	52°25'42.1"	104°13'27.1"
3	52°25'38.7"	104°12'59.6"
4	52°25'27.5"	104°13'08.1"

Взам. инв. №

Подп. и дата

Инв. № подл.

Изм.	Кол. уч.	Лист	№ док.	Подп.	Дата

108-16-измГП-ОМ-ТМ

Лист

10

11. «Городская Падь 1», стоянка

№ точки	Координата X (широта)	Координата Y (долгота)
1	52°24'49.6"	104°14'44.7"
2	52°24'41.9"	104°14'48.2"
3	52°24'31.7"	104°14'46.4"
4	52°24'31.5"	104°14'28.5"
5	52°24'50.0"	104°14'27.2"

12. «Городская Падь 2», стоянка

№ точки	Координата X (широта)	Координата Y (долгота)
1	52°24'47.5"	104°15'01.3"
2	52°24'45.2"	104°15'02.0"
3	52°24'43.6"	104°14'59.0"
4	52°24'46.6"	104°14'57.8"

13. «5-й километр Александровского тракта», стоянка

№п/п	Название точки	Долгота	Широта
1	Северо-западный угол	104° 17' 38,148"	52° 22' 26,08"
2	Северо-восточный угол	104° 17' 44,890"	52° 22' 23,318"
3	Юго-восточный угол	104° 17' 41,938"	52° 22' 20'888"
4	Юго-западный угол	104° 17' 34,976"	52° 22' 23,811"

14. «9-й километр Александровского тракта», стоянка

№п/п	Название точки	Долгота	Широта
1	Северо-западный угол	104° 15' 42,329"	52° 22' 35,41425"
2	Северо-восточный угол	104° 15' 46,047"	52° 22' 33,5029"
3	Юго-восточный угол	104° 15' 42,916"	52° 22' 31,4722"
4	Юго-западный угол	104° 15' 39,198"	52° 22' 33,1443"

15. «Ангара», стоянка

№ точки	Координата X (широта)	Координата Y (долгота)
1	52°23'33.3"	104°13'34.0"
2	52°23'40.5"	104°13'37.5"
3	52°23'41.4"	104°13'33.0"
4	52°23'38.4"	104°13'27.1"

16.»Мха-Московщина», стоянка

№п/п	Название точки	Долгота	Широта
1	Северный угол	104° 10' 52°075"	52° 29' 43,38470"
2	Восточный угол	104° 10' 56,121"	52° 29' 41,18924"
3	Южный угол	104° 10' 52°515"	52° 29' 39,10106"
4	Западный угол	104° 10' 48,394"	52° 29' 41,323"

17. «Мха 5», стоянка

№ точки	Координата X (широта)	Координата Y (долгота)
1	52°26'43.7"	104°10'49.8"
2	52°26'45.0"	104°10'44.9"
3	52°26'46.0"	104°10'46.2"
4	52°26'46.3"	104°10'48.0"
5	52°26'45.2"	104°10'41.8"

Взам. инв. №

Подп. и дата

Инв. № подл.

Изм.	Кол. уч.	Лист	№ док.	Подп.	Дата

108-16-измГП-ОМ-ТМ

Лист

11

18. «Глазунова 1», стоянка

№ точки	Координата X (широта)	Координата Y (долгота)
1	52°23'04.4"	104°16'35.5"
2	52°23'04.0"	104°16'49.9"
3	52°23'07.8"	104°16'41.6"
4	52°23'06.8"	104°16'35.7"

19. «Багульник», стоянка

№ точки	Координата X (широта)	Координата Y (долгота)
1	52°22'26.69"	104°16'51.68"
2	52°22'26.69"	104°16'44.24"
3	52°22'23.09"	104°16'44.24"
4	52°22'23.09"	104°16'49.57"

20. «Багульник 1», стоянка

№ точки	Координата X (широта)	Координата Y (долгота)
1	52°22'18.21"	104°16'33.58"
2	52°22'18.21"	104°16'30.91"
3	52°22'14.96"	104°16'30.91"
4	52°22'14.96"	104°16'36.24"

21. «Падь Грановская 1», стоянка

№п/п	Название точки	Долгота	Широта
1	Северо-западный угол	104° 18' 15,3"	52° 29' 53,8"
2	Северо-восточный угол	104° 18' 23,6"	52° 29' 53,8"
3	Юго-восточный угол	104° 18' 23,6"	52° 29' 48,8"
4	Юго-западный угол	104° 18' 23,6"	52° 29' 48,8"

22. «Урик 2», стоянка

№п/п	Название точки	Долгота	Широта
1	Северо-западный угол	104° 14' 55,8"	52° 27' 27,6"
2	Северо-восточный угол	104° 15' 01,1"	52° 27' 28,04"
3	Юго-восточный угол	104° 15' 01,5"	52° 27' 25,06"
4	Юго-западный угол	104° 14' 56,0"	52° 27' 24,92"

23. «Урик 3», стоянка

№п/п	Название точки	Долгота	Широта
1	Северо-западный угол	104° 15' 41,98"	52° 27' 37,27"
2	Северо-восточный угол	104° 15' 51,47"	52° 27' 38,24"
3	Юго-восточный угол	104° 15' 51,78"	52° 27' 36,5"
4	Юго-западный угол	104° 15' 42,1"	52° 27' 35,8"

24. «Падь Убиенных», стоянка

№п/п	Название точки	Долгота	Широта
1	Северо-западный угол	104°16'58,8"	52°21'25,5"
2	Северо-восточный угол	104°17'07,3"	52°21'25,47"
3	Юго-восточный угол	104°17'07,18"	52°21'17'7"
4	Юго-западный угол	104°17'04,5"	52°21'17'84"

Взам. инв. №

Подп. и дата

Инв. № подл.

Изм.	Кол. уч.	Лист	№ док.	Подп.	Дата

108-16-измГП-ОМ-ТМ

Лист

12

26. «Гора Точильная», стоянка

№п/п	Название точки	Долгота	Широта
1	Северо-западный угол	104°15'20,4"	52°25'38,4"
2	Северо-восточный угол	104°15'35,4"	52°25'39,5"
3	Юго-восточный угол	104°15'38,5"	52°25'35,6"
4	Юго-западный угол	104°15'24,9"	52°25'27,95"

27. «Мха 6», стоянка

№п/п	Название точки	Долгота	Широта
1	Северо-западный угол	104°10'25,0"	52°26'57,6"
2	Северо-восточный угол	104°10'32,9"	52°26'55,5"
3	Юго-восточный угол	104°10'31,8"	52°26'52°9"
4	Южный угол	104°10'27,2"	52°26'50,7"
5	Юго-западный угол	104°10'21,1"	52°26'52°8"

28. «Лунинская 1», стоянка

№п/п	Название точки	Долгота	Широта
1	Северо-западный угол	104°11'00,76"	52°25'06,91"
2	Северо-восточный угол	104°11'24,09"	52°25'09,66"
3	Юго-восточный угол	104°11'52°64"	52°24'52°51"
4	Юго-западный угол	104°11'01,3"	52°24'59,46"

29. «Лунинская 2», стоянка

№п/п	Название точки	Долгота	Широта
1	Северо-западный угол	104°11'30,55"	52°25'11,25"
2	Юго-западный	104°11'45,57"	52°24'57,15"
3	Юго-восточный угол	104°12'01,97"	52°25'01,23"
4	Северо-восточный угол	104°11'51,61"	52°25'16,91"

30. «Столбово 3», стоянка

№п/п	Название точки	Долгота	Широта
1	Северо-восточный угол	104°12'36,32"	52°25'29,76"
2	Юго-восточный угол	104°12'37,9"	52°25'24,99"
3	Юго-западный угол	104°12'26,4"	52°25'23,99"
4	Северо-западный угол	104°12'25,7"	52°25'27,72"
5	Северная граница	104°12'26,4"	52°25'28,7"
6	Северная граница	104°12'28,4"	52°25'28,99"
7	Северная граница	104°12'30,1"	52°25'29,3"
8	Северная граница	104°12'32,0"	52°25'29,4"
9	Северная граница	104°12'34,3"	52°25'29,8"

31. «Столбово 4», стоянка

№п/п	Название точки	Долгота	Широта
1	Северо-западный угол	104°12'54,54"	52°25'14,88"
2	Северо-восточный угол	104°13'01,72"	52°25'15,83"
3	Юго-восточный угол	104°13'06,98"	52°25'09,92"
4	Юго-западный угол	104°12'57,94"	52°25'09,12"

32. «Хомутово 9»¹, стоянка

Изм.	Кол. уч.	Лист	№ док.	Подп.	Дата	<div>Взам. инв. №</div> <div>Подп. и дата</div> <div>Инв. № подл.</div>	<div>108-16-измГП-ОМ-ТМ</div> <div>Лист</div> <div>13</div>

№п/п	Название точки	Долгота	Широта
1	Северо-западный угол	104°20'02,1"	52°27'44,1"
2	Северо-восточный угол	104°20'10,4"	52°27'45,2"
3	Юго-восточный угол	104°20'10,0"	52°27'41,1"
4	Юго-западный угол	104°20'08,5"	52°27'42,1"
5	Юго-западный угол	104°20'05,3"	52°27'43,4"

¹ Номер соответствует номеру объекта в перечне выявленных объектов археологического наследия

Объект археологического наследия "Верхоленская гора"

На объект археологического наследия федерального значения "Верхоленская гора" (Пост. СМ РСФСР от 30.08.1960 № 1327) решением Иркутского облисполкома от 09.04.1984 г. № 173 установлена охранный зона. На основании рекомендации Службы по охране объектов культурного наследия Иркутской области, проектом внесены изменения в границы территории достопримечательного места "Топка - Багульник", исключив территорию, ограниченную зоной охраны объекта археологического наследия федерального значения "Верхоленская гора".

Охранный зона археологического объекта "Верхоленская гора"

№ точек	X	Y	Расстояние, м
21	394353,62	3334547,60	260.23
22	394382,78	3334806,19	220.95
23	394577,83	3334909,99	381.10
24	394894,26	3335122,37	308.66
25	394940,82	3335427,50	682.45
26	394682,60	3336059,21	257.77
27	394559,77	3336285,83	287.87
28	394340,66	3336472,54	398.07
29	393964,08	3336601,57	735.58
30	393228,51	3336598,96	995.52
31	392232,99	3336599,77	442.87
32	391802,71	3336494,88	1032.99
33	390822,39	3336820,51	293.62
34	390560,35	3336688,05	1221.63
12	391456,67	3335858,00	300.03
11	391756,54	3335867,66	469.21
10	392220,06	3335940,56	223.29
9	392438,99	3335984,45	142.19
8	392457,25	3335843,44	46.71
7	392422,43	3335812,30	144.07
6	392457,10	3335672,46	72.43
5	392496,19	3335611,49	82.53
4	392557,49	3335556,23	85.49
3	392563,36	3335470,94	143.99
2	392591,62	3335329,76	478.14
35	392944,18	3335006,78	327.79
36	393235,63	3334856,76	1159.95
21	394353,62	3334547,60	

Ив. № подл.	Подп. и дата	Взам. инв. №							Лист 14
Изм.	Кол. уч.	Лист	№ док.	Подп.	Дата	108-16-измГП-ОМ-ТМ			

Территория археологического объекта "Верхоленская гора"

№ точек	X	Y	Расстояние, м
1	392562,79	3335276,82	60.27
2	392591,62	3335329,76	143.99
3	392563,36	3335470,94	85.49
4	392557,49	3335556,23	82.53
5	392496,19	3335611,49	72.43
6	392457,10	3335672,46	144.07
7	392422,43	3335812,30	46.71
8	392457,25	3335843,44	142.19
9	392438,99	3335984,45	223.29
10	392220,06	3335940,56	469.21
11	391756,54	3335867,66	300.03
12	391456,67	3335858,00	93.75
13	391477,26	3335766,53	176.57
14	391592,82	3335633,03	124.77
15	391682,81	3335546,60	298.36
16	391949,38	3335412,58	127.31
17	392073,79	3335385,58	74.19
18	392147,03	3335373,75	133.70
19	392279,49	3335355,58	85.95
20	392361,44	3335329,64	208.16
1	392562,79	3335276,82	

Схема расположения территории объекта археологического наследия стоянка «Верхоленская гора» представлена в Приложение 3.

Таблица 6.5.2 - Перечень объектов археологического наследия - достопримечательных мест, расположенных в границах Уриковского МО Иркутского района
по состоянию на 01.10.2016 г.

№ п/п	Наименование досто-примечательного места	Местоположение
1	Топка – Багульник	поверхности правого борта долины р. Ангара, на юге ограничивается устьевым участком р. Топка, на севере – условной линией северо-восток – юго-запад, соединяющей отметку 6-й км. Александровского тракта с урезом правого борта Ангара.
2	Глазуново - Ангара	поверхности правого борта долины р. Ангара, выположенные участки склонов многочисленных падей и распадков различной ориентации относительно сторон света.
3	Правобережное-Кудинское	от правого устьевого участка р.Куда, вдоль реки до южной оконечности с.Оек. Южная и юго-восточная границы - подошва первой террасы р.Куды. Северная и северо-западная границы - поверхность выравнивания на абсолютных отметках 500-520 м.
4	Московщина	северный, западный и юго-западный склоны возвышенности к юго-востоку от д. Московщина.

Ив. № подл.	Подп. и дата	Взам. инв. №							Лист 15
Изм.	Кол. уч.	Лист	№ док.	Подп.	Дата	108-16-измГП-ОМ-ТМ			

5	Левобережно-Кудинское	от границы с УОБАО в юго-западном направлении до д.Столбово, огибая деревню с запада. Западная и северо-западная границы - тыловой шов поймы р. Куда. Восточная и юго-восточная границы проходят за д.Ревякина по поверхности плоскостей выравнивания с абсолютными отметками 500 м.
6	Левобережно-устьевое	левый мысовой участок р. Куда. Южная граница - западнее д. Хайрюзовка по берегу р.Ангара, достигая устья р.Куды. От устья Куды граница проходит вверх по Куде по подножию первой террасы до начала приустьевой части реки. Восточная граница соединяет крайние точки границ по рр.Ангаре и Куде.

Таблица 6.5.3 -Перечень объектов культурного наследия (памятников истории, архитектуры), расположенных на территории Уриковского МО Иркутского района

№ п/п	Наименование	Датировка	Материал	Категория	Адрес
1	Усадьба: дом жилой, амбар.	кон. XIX в.	дерево	выявленный объект	Грановщина с. Загоскина ул., 8.
2	Дом жилой Трескина П.С.	кон. XIX в.	дерево	выявленный объект	Грановщина с., Загоскина ул., 44.
3	Дом жилой.	кон. XIX в.	дерево	выявленный объект	Грановщина с., Загоскина ул., 64.
4	Дом жилой Выгрузовой.	кон. XIX в.	дерево	выявленный объект	Грановщина с., Загоскина ул., 68.
5	Дом жилой.	кон. XIX в.	дерево	выявленный объект	Грановщина с., Загоскина ул., 122.
6	Дом жилой Москвитиной.	кон. XIX в.	дерево	выявленный объект	Московщина д.
7	Могила братьев Ченских С.И. и	апрель	обелиск	выявленный объект	Урик с.
8	Усадьба: дом жилой, ворота.	кон. XIX в.	дерево	выявленный объект	Урик с., Береговая ул., 6-8.(перевезен из Разводной)
9	Дом жилой Дуракова.	2-я пол. XIX в.	дерево	выявленный объект	Урик с., Береговая ул., 24.
10	Дом жилой Нехороших.	кон. XIX - нач. XX вв.	дерево	выявленный объект	Урик с., Береговая ул., 28.
11	Усадьба Стерхова: дом жилой, амбар, баня, навесы, хлев.	кон. XIX - нач. XX вв.	дерево	выявленный объект	Урик с., Береговая ул., 32-а.
12	Дом жилой Рыбакова.	кон. XIX - нач. XX вв.	дерево	выявленный объект	Урик с., Береговая ул., 52.
13	Спасская церковь, связанная с пребыванием семьи Волконских, Муравьевых и др. декабристов	1779-1783 гг.; 1837 г.	камень	ГО фед., Пост. МК РФ N 495 от 07.09.76	Урик с., Братьев Ченских ул. (Братьев Ченских, 2)
14	Дом жилой.	кон. XIX - нач. XX вв.	дерево	выявленный объект	Урик с., Братьев Ченских ул., 3.
15	Дом жилой.	кон. XIX в.	дерево	выявленный объект	Урик с., Братьев Ченских ул., 9.
16	Усадьба Брызгалова: дом жилой, навес, амбар, ворота.	2-я пол. XIX в.	дерево	выявленный объект	Урик с., Братьев Ченских ул., 23.
17	Усадьба Брызгалова: дом жилой, хоз. по-	кон. XIX - нач. XX вв.	дерево	выявленный объект	Урик с., Братьев Ченских ул., 30.

Ив. № подл.	Подп. и дата	Взам. инв. №

Изм.	Кол. уч.	Лист	№ док.	Подп.	Дата	108-16-измГП-ОМ-ТМ	Лист 16
------	----------	------	--------	-------	------	--------------------	---------

	стройки (две), ворота.				
18	Усадьба Арсентьева: дом жилой, амбар, навес, хоз. постройки.	нач. XX в.	дерево	выявленный объект	Урик с., Братьев Ченских ул., 45.
19	Дом жилой крестьянина Утанкова В.И.	1890 г.	дерево	выявленный объект	Урик с., Братьев Ченских ул., 49.
20	Могила декабриста Муравьева Н.М.	1796-1843 г.	обелиск бетон, металл	ГО фед., Пост. МК РФ N 1327 от 30.08.60 г.	Урик с., Братьев Ченских ул., на территории церкви Спаса.
21	Ворота.	1930-е гг.	дерево	выявленный объект	Урик с., Лунина ул., 42.
22	Усадьба Яковлева: дом жилой, хоз. постройки, ворота.	1838 г.	дерево	выявленный объект	Урик с., Мира ул., 2.
23	Усадьба Ченских: дом жилой, амбар, баня, навес, кладовая с погребом, колодец.	кон. XIX в.	дерево	выявленный объект	Урик с., Мира ул., 4.
24	Дом жилой.	нач. XX в.	дерево	выявленный объект	Урик с., Площадь, 1. (Советская, 1)
25	Дом жилой.	кон. XIX - нач. XX вв.	дерево	выявленный объект	Урик с., Площадь, 2
26	Усадьба Козыкина: дом жилой, ворота.	кон. XIX - нач. XX вв.	дерево	выявленный объект	Урик с., Площадь, 4.
27	Дом жилой Бурмакина.	2-я пол. XIX в.	дерево	выявленный объект	Урик с., Площадь, 5 (Советская, 5 (Школьная ул., 5))
28	Усадьба Вятчина: дом жилой, хоз. постройка.	1912-1916 гг.	дерево	выявленный объект	Урик с., Подгорный пер., 18.
29	Дом жилой.	кон. XIX в.	дерево	выявленный объект	Урик с., Советская ул., 2.
30	Усадьба: дом жилой, амбар.	кон. XIX в.	дерево	выявленный объект	Урик с., Советская ул., 3.
31	Дом жилой (дом причта).	кон. XIX - нач. XX вв.	дерево	выявленный объект	Урик с., Советская ул., 4.
32	Дом жилой Малых Е.М.	кон. XIX в.	дерево	выявленный объект	Урик с., Степной пер., 1.

Перечень составлен в соответствии со:

1. «Списком вновь выявленных объектов, представляющих историческую, научную, художественную или иную культурную ценность». Иркутский район. 1999г.
2. «Списком памятников истории и культуры Иркутской области, подлежащих государственной охране. Москва, 1991 год».

На основании ст. 5.1. Федерального закона № 73-ФЗ проведение земляных, строительных, мелиоративных и других видов работ в границах территории памятников и ансамблей запрещается, либо вышеуказанные работы могут проводиться при условии обеспечения сохранности объекта культурного наследия.

На основании ст.36 Федерального закона №73-ФЗ проектирование и проведение земляных, строительных, мелиоративных, хозяйственных работ, указанных в ст. 30 Федерального закона №73-ФЗ работ по использованию лесов и иных работ осуществляются **при отсутствии** на территории объектов культурного наследия, включенных в реестр, выявленных

Изм. № подл.	Подп. и дата	Взам. инв. №

Изм.	Кол. уч.	Лист	№ док.	Подп.	Дата	108-16-измГП-ОМ-ТМ	Лист 17



объектов культурного наследия или объектов, обладающих признаками объекта культурного наследия.

Для определения наличия либо отсутствия объектов культурного наследия либо объектов, обладающих признаками объекта культурного наследия п.3 ст.31 Федерального закона №73-ФЗ предусмотрено проведение историко-культурной экспертизы на земельных участках, участках лесного фонда либо водных объектах или их частях, подлежащих воздействию земляных, строительных, мелиоративных, хозяйственных работ, указанных в ст. 30 Федерального закона №73-ФЗ работ по использованию лесов и иных работ, путем археологической разведки, в порядке, определенном ст. 45.1 Федерального закона №73-ФЗ.

Требования по обеспечению сохранности объектов культурного наследия в границах муниципального образования

В соответствии с законом «Об объектах культурного наследия (памятниках истории и культуры) народов Российской Федерации» №ФЗ-73 от 25.06.2002 года объекты культурного наследия подлежат государственной охране в целях предотвращения их повреждения, разрушения или уничтожения, изменения облика и интерьера, нарушения установленного порядка их использования, перемещения и предотвращения других действий, могущих причинить вред объектам культурного наследия, а также в целях их защиты от неблагоприятного воздействия окружающей среды и от иных негативных воздействий, также законом установлен режим использования земель:

Таблица 6.6 - Режимы использования земель

Условное обозначение	Название ОАН	Режим территорий с особыми условиями использования
 (условное обозначение на схемах) Территории в границах археологических памятников	32 – выявленных памятников и ансамблей:	Ограничения строительной и хозяйственной деятельности: запрещаются все виды строительных, земляных работ и хозяйственной деятельности до выполнения спасательных археологических работ (ст. 35 Федерального закона «Об объектах культурного наследия (памятниках истории и культуры) народов Российской Федерации» от 25.06.2002 г. № 73-ФЗ). После выполнения спасательных работ разрешается хозяйственное освоение земельного участка строго в границах выполненных спасательных археологических работ.
 (условное обозначение на схемах) Территория в границах археологического достопримечательного места	6 – достопримечательных мест	Ограничения строительной и хозяйственной деятельности в форме проведения археологического обследования с целью определения границ распространения, степени сохранности и историко-культурной значимости культурного слоя до осуществления всех видов земляных, строительных работ и иной хозяйственной деятельности. По результатам обследования земельных участков государственный орган охраны объектов культурного наследия принимает решение о возможности их хозяйственного освоения: - в случае неинформативности культурного слоя и отсутствия предмета охраны выдается разрешение на хозяйственное освоение;

Ив. № подл.	Подп. и дата	Взам. инв. №

Изм.	Кол. уч.	Лист	№ док.	Подп.	Дата	108-16-измГП-ОМ-ТМ	Лист 18
------	----------	------	--------	-------	------	--------------------	---------

		- в случае наличия предмета охраны хозяйственное освоение запрещается, проводятся мероприятия по обеспечению сохранности объекта археологического наследия.
--	--	---

- Использование территории объекта археологического наследия «Верхоленская гора» может производиться при обязательном выполнении требований, изложенных в статьях 35, 52 №73-ФЗ от 25.06.2002 г. «Об объектах культурного наследия (памятниках истории и культуры) народов Российской Федерации».
- На основании ст.35 Федерального закона от 25.06.2002 г. № 73-ФЗ «Об объектах культурного наследия (памятников архитектуры) народов Российской Федерации» на территории объекта культурного наследия запрещены все землеустроительные, земляные, строительные, хозяйственные и другие работы, кроме работ по сохранению памятника.

Рекомендуется выполнить проекты зон охраны на памятники культурного наследия (памятников истории, архитектуры).

Инв. № подл.	Подп. и дата	Взам. инв. №										
Изм.	Кол. уч.	Лист	№ док.	Подп.	Дата	108-16-измГП-ОМ-ТМ					Лист	
											19	

ПРИЛОЖЕНИЯ

Инв. № подл.	Подп. и дата	Взам. инв. №						
Изм.	Кол. уч.	Лист	№ док.	Подп.	Дата	108-16-измГП-ОМ-ТМ	Лист	
							20	

РОССИЙСКАЯ ФЕДЕРАЦИЯ
ИРКУТСКАЯ ОБЛАСТЬ ИРКУТСКИЙ РАЙОН
УРИКОВСКОЕ МУНИЦИПАЛЬНОЕ ОБРАЗОВАНИЕ

**АДМИНИСТРАЦИЯ
ПОСТАНОВЛЕНИЕ**

от «30» ноября 2016 г.

№1514а

О подготовке внесения изменений в генеральный
план Уриковского муниципального образования
Иркутского района Иркутской области

Руководствуясь Градостроительным кодексом Российской Федерации, Федеральным законом № 131-ФЗ от 6 октября 2003 года "Об общих принципах организации местного самоуправления в Российской Федерации", Уставом Уриковского муниципального образования, Генеральным планом Уриковского муниципального образования, утвержденным Решением Думы Уриковского муниципального образования от 10.10.2014 г. 72-328/дсп, Правилами землепользования и застройки Уриковского муниципального образования, утвержденными Решением Думы Уриковского муниципального образования от 15.11.2013 г. 62-285/дсп (в редакции решения Думы Уриковского муниципального образования от 26.06.2015 года № 78-359/дсп), в целях обеспечения устойчивого развития территорий, развития инженерной, транспортной и социальной инфраструктур, обеспечения учета интересов граждан и их объединений, Российской Федерации, субъектов Российской Федерации, муниципальных образований, администрация Уриковского муниципального образования,

ПОСТАНОВЛЯЕТ:

1. Подготовить внесения изменений в генеральный план Уриковского муниципального образования Иркутского района Иркутской области в части территории, предназначенной для размещения объектов электросетевого хозяйства ПС 220/35/10кВ Столбово, линейное ответвление от ВЛ 220 кВ Иркутская – Восточная, ВЛ 10кВ Столбово – Хайрюзовая цепь Б, ВЛ 10кВ Столбово – Хайрюзовая цепь А, ВЛ 10кВ Столбово – Поселок цепь Б, ВЛ 10кВ Столбово – Поселок цепь А, ВЛ 10кВ Столбово – Садоводство, ВЛ 35 кВ Столбово – Усть-Куда, ВЛ 35 кВ Столбово – Садоводство и обеспечить подготовку проекта внесения изменений в генеральный план Уриковского муниципального образования на часть указанной территории.
2. Установить, что заинтересованные лица в течение тридцати дней со дня официального опубликования решения о подготовке проекта генерального плана вправе направить свои предложения по проекту внесения изменений в генеральный план Уриковского муниципального на часть территории, указанной в пункте 1 настоящего постановления.
3. Опубликовать настоящее постановление в установленном законом порядке.

4. Контроль за исполнением настоящего постановления оставляю за собой.

Глава администрации

А.Е. Побережный





**Министерство энергетики
Российской Федерации**
(Минэнерго России)

П Р И К А З

25 ноября 2014г.

№ 861

Москва

**Об утверждении инвестиционной программы
ОАО «Иркутская электросетевая компания» на 2015 – 2019 годы**

В соответствии с пунктом 12 Правил утверждения инвестиционных программ субъектов электроэнергетики, в уставных капиталах которых участвует государство, и сетевых организаций, утвержденных постановлением Правительства Российской Федерации от 1 декабря 2009 г. № 977, п р и к а з ы в а ю:

Утвердить инвестиционную программу ОАО «Иркутская электросетевая компания» на 2015 – 2019 годы с основными характеристиками согласно приложению.

Министр



А.В. Новак

Выписка из приложения
к приказу Минэнерго России
от «25» ноября 2014 г. №861

Утверждаю:
Генеральный директор ОАО "ИЭСК"
Б.Н. Каратаев

Основные характеристики инвестиционной программы ОАО «Иркутская электросетевая компания» Восточные электрические сети на 2015 – 2019 годы
Перечень инвестиционных проектов и план их финансирования

№№	Наименование объекта	Стадия реализации проекта	Проектная мощность/ протяженность сетей	год начала строительства	год окончания строительства	Полная стоимость строительства **	Остаточная стоимость строительства **	План финансирования текущего года	Ввод мощностей						Объем финансирования****					
		С/П*	МВт/Гкал/ч/ км/МВА			млн. руб.	млн. руб.	млн. руб.	План 2015 года	План 2016 года	План 2017 года	План 2018 года	План 2019 года	Итого	План 2015 года	План 2016 года	План 2017 года	План 2018 года	План 2019 года	Итого
	ВСЕГО,					7 968.68	6 358.64	637.22	157.1 км/108.0 МВА	157.5 км/58.0 МВА	187.62 км/93.0 МВА	195.95 км/81.9 МВА	238.6 км/191.3 МВА	936.8 км/532.2 МВА	978.88	855.97	1 129.73	1 307.20	1 128.08	5 399.87
1	Техническое перевооружение и реконструкция					3 519.49	2 842.53	299.79	67.1 км/11 МВА	67.5 км/41.0 МВА	97.62 км/41 МВА	105.95 км /1 МВА	148.6 км/158 МВА	486.8 км/252.0 МВА	355.77	429.99	566.28	666.46	705.64	2 724.15
1.1.	Энергосбережение и повышение энергетической эффективности					3 255.88	2 578.92	299.79	67.1 км/11 МВА	67.5 км/41.0 МВА	97.62 км/41 МВА	105.95 км /1 МВА	148.6 км/158 МВА	486.8 км/252.0 МВА	300.90	361.67	479.91	641.68	676.38	2 460.54
1.1.25	Реконструкция ПС 35/10 кВ Грановщина (замена Т 6.3 МВА на Т 10 МВА, КРУН)	С/П	10МВА	2015	2015	41.30	41.30		10МВА					10МВА	41.30					41.30
1.1.26	Реконструкция ПС 35/10 кВ Оек (перевод на напряжение 110кВ)	С/П	32МВА	2014	2019	147.50	141.60	5.90					32МВА	32МВА			11.80	59.00	70.80	141.60
1.1.27	Реконструкция ПС 110/35/10 кВ Оса (повышение напряжения 220 кВ: установка ОРУ 220 кВ, АТ 220 кВ, БСН ТДПР, ССГП) с заходом ВЛ 220 кВ	С/П	125МВА	2017	2019	398.84	398.84						125МВА	125МВА			17.70	180.54	200.60	398.84
1.1.28	Реконструкция ПС 110/10 кВ Карлук (замена трансформаторов, монтаж ОРУ-35)	С/П	80МВА	2015	2017	171.10	171.10			40МВА	40МВА			80МВА	11.80	76.70	82.60			171.10
1.1.29	Реконструкция ПС 110/10 кВ Тихоновка, ПС 110/10 кВ Манзурка (замена разрядников РВН-110 на ОПН-110)	С		2015	2016	1.42	1.42								0.71	0.71				1.42
1.1.30	Реконструкция ПС 35/10 кВ ВЭС (замена разрядников РВС-35 на ОПН-35)	С		2015	2019	2.36	2.36								0.47	0.47	0.47	0.47	0.47	2.36
1.1.31	Реконструкция ПС 110/35/10 кВ "Хомутское" (реконструкция ОРУ-35кВ: замена МВ 35 кВ на ВВ 35 кВ, устройств РЗА 7 прис.) установка резервного ШУОТ)	П		2019	2020	26.55	26.55												2.95	2.95
1.1.32	Реконструкция ПС 35/10 кВ "Усть-Балей" (реконструкция ОРУ-35кВ: замена МВ 35 кВ на ВВ 35 кВ, устройств РЗА 9 прис.)	С/П		2017	2018	32.45	32.45										2.95	29.50		32.45
1.1.33	Реконструкция ПС 35/10 кВ "Черёмушки" (реконструкция ОРУ-35кВ: замена МВ 35 кВ на ВВ 35 кВ, устройств РЗА 8 прис.)	С/П		2018	2019	33.16	33.16											2.95	30.21	33.16
1.1.34	Реконструкция ПС 35/10 кВ "Коты" (реконструкция ОРУ-35кВ: замена МВ 35 кВ на ВВ 35 кВ, устройств РЗА 9 прис.)	П		2019	2020	32.45	32.45												2.95	2.95
1.1.35	Реконструкция ПС 110/10 кВ "Ново-Лавино" (замена ОД 110 кВ на ЭВ 110 кВ с реконструкцией защит трансформаторов 2 прис.)	С/П		2017	2018	19.00	19.00										0.71	18.29		19.00
1.1.36	Реконструкция ПС 110/10 кВ "Ользоны" (замена ОД 110 кВ на ЭВ 110 кВ с реконструкцией защит трансформаторов 2 прис., замена РВС 110 кВ на ОПН 110 кВ)	С/П		2016	2017	20.06	20.06									1.77	18.29			20.06
1.1.37	Реконструкция ПС 110/35/10 кВ "Абача" (замена ОД 110 кВ на ЭВ 110 кВ с реконструкцией защит трансформаторов 1 прис., замена РВС 110 кВ на ОПН 110 кВ, монтаж устройств защиты)	С/П		2017	2018	12.63	12.63										1.66	11.56		12.63

№№	Наименование объекта	Стадия реализации проекта	Проектная мощность/ протяженность сетей	год начала строительства	год окончания строительства	Полная стоимость строительства **	Остаточная стоимость строительства **	Планируемые финансовые вложения текущего года	Ввод мощностей						Объем финансирования***					
									План 2015 года	План 2016 года	План 2017 года	План 2018 года	План 2019 года	Итого	План 2015 года	План 2016 года	План 2017 года	План 2018 года	План 2019 года	Итого
		С/П*	МВт/Ткал/ч/ км/МВА			млн. руб.	млн. руб.	млн. руб.	км/МВА	км/МВА	км/МВА	км/МВА	км/МВА	км/МВА	млн.руб.	млн.руб.	млн.руб.	млн.руб.	млн.руб.	млн.руб.
1.1.38	Реконструкция ПС 110/10/6 кВ Электрокотельная (установка 1 резервного ШУОТ)	С/П		2017	2017	1.65	1.65										1.65			1.65
1.1.39	Реконструкция ПС 110/35/10 кВ Еланцы (установка резервного 1 ШУОТ)	С/П		2018	2018	2.36	2.36											2.36		2.36
1.1.40	Реконструкция ПС 110/35/10 кВ Баяндай (замена БСК, УШР, ССПИ)	С/П		2017	2019	36.46	36.46										1.06	11.80	23.60	36.46
1.1.41	Реконструкция ПС 110/10 кВ Харбатово (замена РВС 110 кВ на ОПН 110 кВ, замена АКБ, ВЗУ)	С		2017	2017	4.84	4.84										4.84			4.84
1.1.42	Реконструкция ВЛ 110 кВ Усть-Орда - Тихоновка	С	38.4км	2015	2017	236.00	236.00		17.1км	17.5км	3.8км			38.4км	105.02	107.38	23.60			236.00
1.1.43	Реконструкция ВЛ 35 кВ Тараса-Олонки	С/П	20.72км	2016	2018	82.60	82.60				10.72км	10км		20.72км		9.44	37.76	35.40		82.60
1.1.44	Реконструкция ВЛ 35 кВ Новая Уда - Усть-Уда (участок Юголок - Усть-Уда)	С/П	18.1км	2016	2017	64.90	64.90				18.1км			18.1км		5.90	59.00			64.90
1.1.45	Реконструкция ВЛ 35 кВ Каменка-Казачье	С/П	22.15км	2017	2018	76.70	76.70				15км	7.15км		22.15км			50.74	25.96		76.70
1.1.46	Реконструкция ВЛ 35 кВ Жигалово - Чикан	С/П	46.4км	2017	2019	145.14	145.14				28.8км	17.6км		46.4км			3.54	88.50	53.10	145.14
1.1.47	Реконструкция ВЛ 35 кВ Качуг-Верхоленск	С/П	28.1км	2018	2019	96.76	96.76						28.1км	28.1км				8.26	88.50	96.76
1.1.48	Реконструкция ВЛ 35 кВ Новая Уда - Мольда	С/П	23.1км	2017	2019	90.86	90.86				10км	13.1км		23.1км			8.26	35.40	47.20	90.86
1.1.49	Реконструкция ВЛ 35кВ Знаменка-Тимошино	С/П	39.8км	2018	2019	31.86	31.86						39.8км	39.8км				2.36	29.50	31.86
1.1.50	Установка ИБП СДТУ на ПС "Тараса"	С		2017	2017	0.47	0.47										0.47			0.47
1.1.51	Реконструкция распределительной сети 10/0.4 кВ с целью приведения качества напряжения в соответствие с ГОСТ 13-09-27	С/П	100км / 2.5МВА	2015	2019	174.40	174.40		20км / 0.5МВА	20км / 0.5МВА	20км / 0.5МВА	20км / 0.5МВА	20км / 0.5МВА	100км / 2.5МВА	74.40	53.10	47.20	29.70	15.00	174.40
1.1.52	Реконструкция ВЛ 10 кВ Жигалово-Петрово	С/П	70.1км	2019	2020	70.00	70.00												4.72	4.72
1.1.53	Объекты реконструкции для обеспечения технологического присоединения к электрическим сетям ВЛ-10/0.4 кВ ВЭС в т.ч.:	С/П	150км / 2.5МВА	2006	2019	1202.07	531.00	293.89	30км / 0.5МВА	30км / 0.5МВА	30км / 0.5МВА	30км / 0.5МВА	30км / 0.5МВА	150км / 2.5МВА	106.20	106.20	106.20	106.20	106.20	531.00
1.1.53.1	Реконструкция объекта 10/0.4 кВ КРУН-10кВ ПС Березовая дох.ТП	С/П	1.9км	2017	2017	4.37	4.37				1.9км			1.9км			4.37			4.37
1.1.53.2	Реконструкция ВЛ-10 кВ Хомутово-Турская	С/П	4.0км	2017	2017	5.90	5.90				4.0км			4.0км			5.90			5.90
1.1.53.3	Реконструкция ВЛ 10 кВ, ВЛ 0.4 кВ, КТП 10/0.4 кВ в Иркутском районе	С/П		2017	2022	22.42	22.42										3.54	4.72	3.54	11.80
1.2.	Создание систем противоаварийной и режимной автоматики					31.98	31.98	0.00							23.60	0.71	7.67	0.00	0.00	31.98
1.2.4	Реконструкция ПС 110/30/10 кВ "Жигалово" (замена устройств РЗА ВЛ 110кВ 2 прис.)	С/П		2016	2017	8.38	8.38									0.71	7.67			8.38
1.2.5	Реконструкция ПС 110/35/10 кВ "Качуг" (замена устройств РЗА ВЛ 110кВ 4 прис, монтаж БСК, замена АКБ, ВЗУ)	С/П		2015	2015	23.60	23.60								23.60					23.60
1.3.	Создание систем телемеханики и связи					185.14	185.14	0.00							31.27	45.43	54.40	24.78	29.26	185.14
1.3.2	Реконструкция "последней мили" от аппаратуры ООО "ИЭСВ" до оборудования ВЭС на ПС Оса, ПС Новая Уда, ПС Усть-Орда, ПС Бохан, ПС Оекского РЭС Реконструкция каналов передачи данных (устройство последней мили)	С/П		2015	2016	5.90	5.90								2.36	3.54				5.90
1.3.3	Реконструкция каналов связи Жигалово - Знаменка, Жигалово - Тимошино, Баяндай - Хогот, Качуг - Верхоленск, Качуг - Манзурка, Качуг - Харбатово, Усть-Орда - Харат, Усть-Орда - Бозой, Оек - Черемушки, Оек - Хомутово, Оса - Тихоновка	С/П		2015	2019	36.93	36.93								1.77	21.00	4.13	0.71	9.32	36.93
1.3.4	Реконструкция сети радиосвязи Озургин-Булагатского РЭС, Жигаловского РЭС, Осинского РЭС, Боханского РЭС, Качугского РЭС	С/П		2015	2019	20.65	20.65								0.35	4.13	4.48	7.91	3.78	20.65
1.3.5	Установка ЦАТС в Осинском РЭС, Усть-Удинском РЭС, Жигаловском РЭС	С/П		2017	2019	3.54	3.54										1.18	1.18	1.18	3.54

№№	Наименование объекта	Стадия реализации проекта	Проектная мощность/ протяженность сетей	год начала строительства	год окончания строительства	Полная стоимость строительства **	Остаточная стоимость строительства **	План финансирования текущего года	Ввод мощностей						Объем финансирования****					
									План 2015 года	План 2016 года	План 2017 года	План 2018 года	План 2019 года	Итого	План 2015 года	План 2016 года	План 2017 года	План 2018 года	План 2019 года	Итого
									млн. руб.	млн. руб.	млн. руб.	км/МВА	км/МВА	км/МВА	млн.руб.	млн.руб.	млн.руб.	млн.руб.	млн.руб.	млн.руб.
1.3.6	Реконструкция телемеханики Осинского РЭС, Качутского РЭС, Боханского РЭС, Усть-Удинского РЭС, Баяндаевского РЭС, Оекского РЭС	С/П		2015	2019	70.80	70.80								3.19	16.76	20.89	14.99	14.99	70.80
1.3.7	Система сбора и передачи информации на ПС ВЭС	С/П		2015	2017	47.32	47.32								23.60		23.72			47.32
1.4.	Установка устройств регулирования напряжения и компенсации реактивной мощности					0.00	0.00								0.00	0.00	0.00	0.00	0.00	0.00
1.5.	Прочие технико-технологические и реконструкция					46.49	46.49	0.00							0.00	22.18	24.31	0.00	0.00	46.49
1.5.13	Реконструкция учебно-тренировочного полигона	С		2016	2017	46.49	46.49									22.18	24.31			46.49
2.	Новое строительство					4 449.19	3 516.11	337.44	90.0 км/97.0 МВА	90.0 км/17.0 МВА	90.0 км/52.0 МВА	90.0 км/80.90 МВА	90.0 км/33.3 МВА	450.0 км/280.2 МВА	623.11	425.98	563.45	640.74	422.44	2 675.72
2.1.	Энергобережение и повышение энергетической эффективности					4 284.73	3 351.66	337.44	90.0 км/97.0 МВА	90.0 км/17.0 МВА	90.0 км/52.0 МВА	90.0 км/80.90 МВА	90.0 км/33.3 МВА	450.0 км/280.2 МВА	618.39	418.90	501.50	614.78	400.02	2 553.59
2.1.9	Строительство ПС 110/10/10 кВ Покровская с ВЛ 110 кВ в габаритах 220 кВ	С/П	80МВА	2013	2015	460.25	228.99	231.21	80МВА					80МВА	228.99					228.99
2.1.10	Строительство ПС 35/10 кВ Поздняково с ВЛ 35 кВ	С/П	12.6МВА	2017	2018	53.10	53.10					12.6МВА		12.6МВА			5.90	47.20		53.10
2.1.11	Строительство ПС 35/10 кВ Садоводство с заходами ВЛ 35, 10 кВ	С/П	20МВА	2017	2019	96.76	96.76					10МВА	10МВА	20МВА			9.44	43.66	43.66	96.76
2.1.12	Строительство распредел.сетей 10/0,4 кВ для эл. группы малозаженных домов, располож. по адрес: Иркутский р-н, кадастр № 38-06:141904:985, п. Пивовариха	С/П	58км / 62 МВА	2013	2022	817.07	792.47	23.71	5 км / 2.5МВА	5 км / 2.5МВА	5 км / 2.5МВА	5 км / 2.5МВА	5 км / 2.5МВА	25км / 12.5МВА	29.50	29.50	29.50	29.50	29.50	147.50
2.1.13	Строительство распредел.сетей 10/0,4 кВ для эл. группы малозаженных домов, располож. по адрес: Иркутский р-н, кадастр № 38-06:141904:985, п. Новолесиха	С/П	40км / 25МВА	2013	2020	336.55	309.59	32.85	5 км / 2.5МВА	5 км / 2.5МВА	5 км / 2.5МВА	5 км / 2.5МВА	5 км / 2.5МВА	25км / 12.5МВА	29.50	29.50	29.50	29.50	29.50	147.50
2.1.14	Автоматизированная информационно-измерительная система коммерческого учета электроэнергии ВЭС (АИИС КУЭ)	С/П		2015	2019	354.00	354.00								35.40	70.80	94.40	76.70	76.70	354.00
2.1.15	Строительство распредел.сетей 10-0,4 кВ с целью приведения качества напряжения в соответствие с ГОСТ-13109-97	С/П	110 км / 10МВА	2015	2019	215.94	215.94		30км / 2МВА	30км / 2МВА	30км / 2МВА	30км / 2МВА	30км / 2МВА	150км / 10МВА	47.20	35.40	35.40	50.74	47.20	215.94
2.1.16	Строительство ПС 220/35/10 кВ Стояково с заходами ВЛ 220, 35, 10 кВ	С/П	50МВА	2015	2018	474.36	474.36				25МВА	25МВА		50МВА	118.00	123.90	118.00	114.46		474.36
2.1.17	Строительство ПС 35/10 кВ МРС с заходами ВЛ 35, 10 кВ	С/П	12.6МВА	2018	2019	87.32	87.32					6.3МВА	6.3МВА	12.6МВА				43.66	43.66	87.32
2.1.18	Строительство ПС 35/10 кВ Худяково с заходом ВЛ 35 кВ	С/П	20МВА	2017	2018	99.12	99.12				10МВА	10МВА		20МВА			49.56	49.56		99.12
2.1.19	Объекты строительства для модернизации технологического присоединения к электрическим сетям ВЛ-10/0,4 кВ ВЭС в т.ч.:	С/П	250км / 50МВА	2006	2019	1 250.26	649.82	49.67	50км / 10МВА	50км / 10МВА	50км / 10МВА	50км / 10МВА	50км / 10МВА	250км / 50МВА	129.80	129.80	129.80	129.80	129.80	649.00
2.1.19.1	Строительство объекта «Электрическая сеть д. Турская»	С/П	2.0км / 1.26МВА	2017	2017	5.52	5.52				2.0км / 1.26МВА			2.0км / 1.26МВА			5.52			5.52
2.1.19.2	Строительство объекта «Электрическая сеть п. Плишкино»	С/П	4.4км / 2.52МВА	2017	2019	12.04	12.04					4.4км / 2.52МВА	4.4км / 2.52МВА				5.90	3.07	3.07	12.04
2.1.19.3	Строительство объекта «Электрическая сеть п. Оек»	С/П	4.6км / 2.55МВА	2017	2020	12.98	12.98										5.90	2.36	2.36	10.62
2.1.19.4	Строительство объекта «Электрическая сеть п. Еловый»	С/П	50км / 25МВА	2017	2022	141.60	141.60										23.60	23.60	23.60	70.80
2.1.19.5	Строительство объекта «Электрическая сеть д. Бутырки»	С/П	3.6км / 2.0МВА	2017	2019	10.62	10.62						3.6км / 2.0МВА	3.6км / 2.0МВА			5.90	2.36	2.36	10.62
2.1.19.6	Строительство объекта «Электрическая сеть д. Коты»	С/П	3.6км / 2.0МВА	2017	2019	10.62	10.62						3.6км / 2.0МВА	3.6км / 2.0МВА			5.90	2.36	2.36	10.62
2.1.19.7	Строительство объекта «Электрическая сеть д. Максимовщина»	С/П	3.6км / 2.0МВА	2017	2019	10.62	10.62						3.6км / 2.0МВА	3.6км / 2.0МВА			5.90	2.36	2.36	10.62
2.1.19.8	Строительство объекта Электрическая сеть п. Горный	С/П	10км / 8.19МВА	2017	2020	44.84	44.84										23.60	7.08	7.08	37.76
2.1.19.9	Строительство объекта Электрическая сеть п. Славянка	С/П	15км / 12.3МВА	2018	2022	40.12	40.12											11.80	7.08	18.88
2.1.19.10	Строительство объекта Электрическая сеть п. Карлук	С/П	8.87км / 4.87МВА	2017	2020	24.19	24.19										11.80	4.13	4.13	20.06
2.1.19.11	Электрическая сеть северо-западнее д. Карлук	С/П	2.15км / 0.88МВА	2017	2018	6.02	6.02					2.15км / 0.88МВА		2.15км / 0.88МВА			3.54	2.48		6.02
2.1.19.12	Электрическая сеть п. Еловый, 19 км Байк. Треста (Индустрой)	С/П	15км / 7МВА	2017	2022	41.30	41.30										17.70	4.72	4.72	27.14
2.1.19.13	Строительство объекта Электрическая сеть с. Оса, падь "Морооз"	С/П	13.8км / 5.3МВА	2017	2022	35.40	35.40										17.70	3.54	3.54	24.78
2.1.19.14	Строительство объекта Электрическая сеть "Яркоград"	С/П	3.43км / 1.71МВА	2017	2018	9.44	9.44					3.43км / 1.71МВА		3.43км / 1.71МВА			5.90	3.54		9.44

№№	Наименование объекта	Стадия реализации проекта	Проектная мощность/ протяженность сетей	год начала строительства	год окончания строительства	Полная стоимость строительства **	Остаточная стоимость строительства **	План финансирования текущего года	Ввод мощностей						Объем финансирования****					
									План 2015 года	План 2016 года	План 2017 года	План 2018 года	План 2019 года	Итого	План 2015 года	План 2016 года	План 2017 года	План 2018 года	План 2019 года	Итого
		С/П*	МВт/Гкал/ч/ км/МВА			млн. руб.	млн. руб.	млн. руб.	км/МВА	км/МВА	км/МВА	км/МВА	км/МВА	км/МВА	млн.руб.	млн.руб.	млн.руб.	млн.руб.	млн.руб.	млн.руб.
2.1.19.15	Строительство объекта Электрическая сеть ДНТ «Будь здоров» 2	С/П	4.42км / 1.0МВА	2017	2018	11.80	11.80					4.42км / 1.0МВА		4.42км / 1.0МВА			7.08	4.72		11.80
2.1.19.16	Строительство объекта Электрическая сеть, п. Усть-Ордынский	С/П	34.55км / 12.42МВА	2017	2022	70.80	70.80										29.50	8.26	8.26	46.02
2.1.19.17	Строительство объекта ВЛ-10 кВ "Коты-Бутырки"	С/П	2.5км	2019	2019	5.90	5.90						2.5км	2.5км					5.90	5.90
2.1.19.18	Строительство объекта ВЛ-10 кВ "Черемушки-Максимовщина"	С/П	6.0км	2019	2019	14.16	14.16						6.0км	6.0км					14.16	14.16
2.1.19.19	Строительство объекта ВЛ 10 кВ Урик-Подпарщина	С/П	3.20км	2018	2018	7.55	7.55					3.20км		3.20км				7.55		7.55
2.1.19.20	Строительство ВЛ 10 кВ ПС Оек - Турская	С/П	9.0км	2017	2017	17.98	17.98				9.0км			9.0км			17.98			17.98
2.1.19.21	Строительство ВЛ 10 кВ ПС Покровская - Плишкино	С/П	9.50км	2017	2017	21.43	21.43				9.50км			9.50км			21.43			21.43
2.1.19.22	ВЛ 10 кВ ПС Покровская - Новолисица с РУ 10 кВ	С/П	7.6км	2015	2017	22.42	22.42				7.6км			7.6км	0.01	2.36	20.05			22.42
2.1.19.23	ВЛ 10 кВ с ЛО от ВЛ 35 кВ Пивовариха - Худяково на ПС 110_10_10 Покровская	С/П	1.55км	2016	2017	5.55	5.55				1.55км			1.55км		0.59	4.96			5.55
2.2.	Прочее новое строительство					164.46	164.46	0.00							4.72	7.08	61.95	25.96	22.42	122.13
2.2.2	Пожароохранные мероприятия на объектах ИЭСК	С		2015	2019	65.93	65.93								4.72	4.72	4.72	4.72	4.72	23.60
2.2.3	Строительство гаража Качугского РЭС	С/П		2017	2017	11.80	11.80										11.80			11.80
2.2.4	Строительство гаража Тихоновского СУ Осинского РЭС	С/П		2017	2017	19.47	19.47										19.47			19.47
2.2.5	Строительство бытового здания Оекский РЭС	С/П		2016	2017	25.96	25.96									2.36	23.60			25.96
2.2.6	Строительство гаража Харбатово СУ (РПБ)	С/П		2017	2018	20.06	20.06										2.36	17.70		20.06
2.2.7	Строительство гаража Ново-Левино СУ	С/П		2018	2019	21.24	21.24											3.54	17.70	21.24

* - строительство, П - проектирование.

** - Согласно проектной документации в текущих ценах (с НДС).

*** - Для сетевых организаций, переходящих на метод тарифного регулирования RAB, горизонт планирования может быть больше.

**** - В прогнозных ценах соответствующего года.

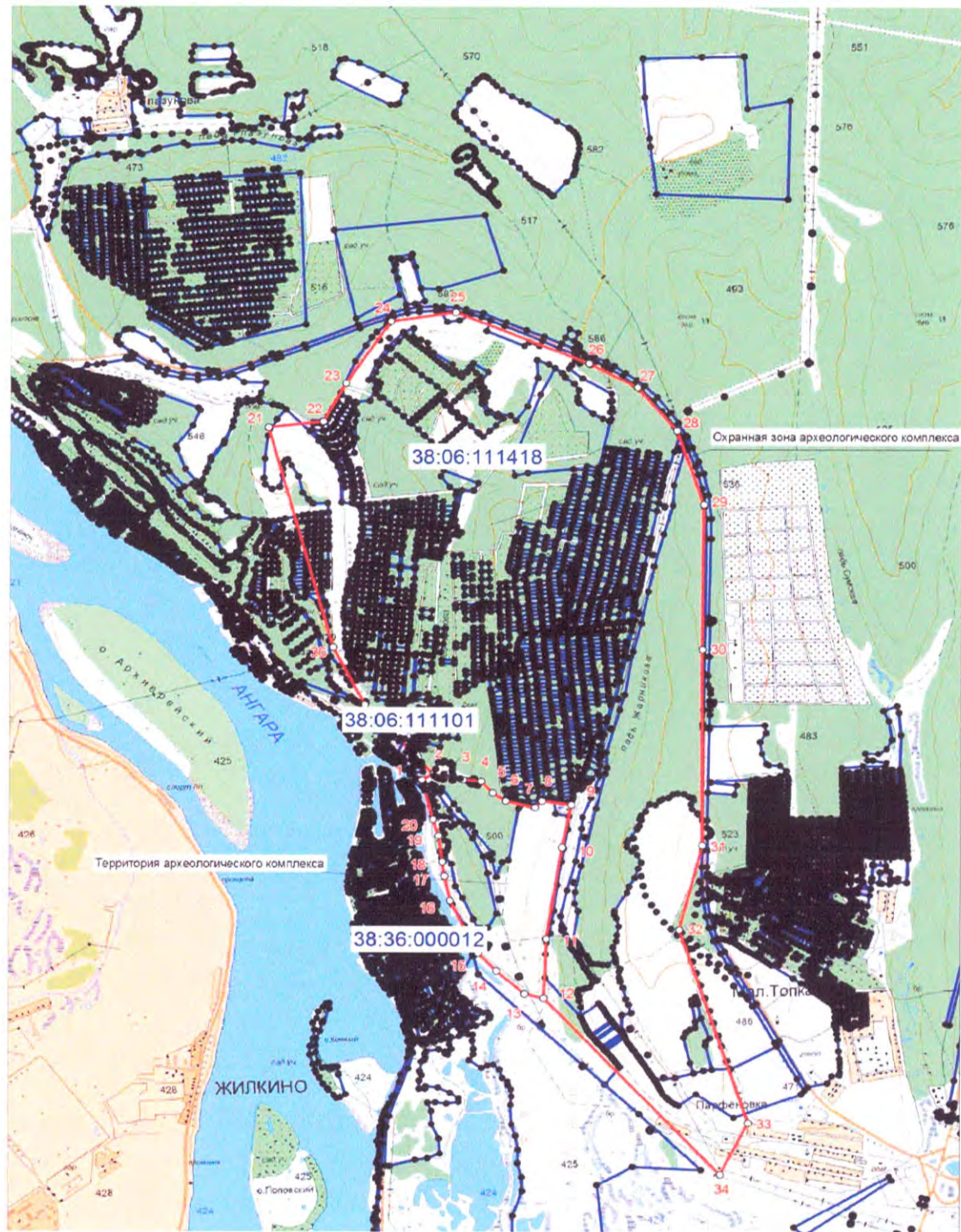
Гл. инженер филиала ОАО "ИЭСК" Восточные электрические сети

Согласовано: Директор по капитальному строительству ОАО "ИЭСК"

Г.В. Богданов

С.А. Ищенко

оке.



Площадь территории объекта археологического наследия "Верхоленская гора":
территория археологического объекта - 47.52 га
охранная зона археологического объекта - 493.12 га

- Условные обозначения
- граница территории объекта археологического наследия
 - граница кадастрового квартала
 - 38:06:111418 номер кадастрового квартала
 - 1 обозначение характерной точки границы территории объекта археологического наследия
 - 1 обозначение характерной точки границы земельного участка
- установленной в соответствии с законодательством и внесенной в ГКН

Список земельных участков попадающих в границы территории археологического объекта «Верхоленская гора»

№ п/п	Кадастровый номер
1	38:06:111418:184
2	38:06:111418:185
3	38:06:111418:186
4	38:06:111418:187
5	38:06:111418:188
6	38:06:111418:189
7	38:06:111418:1282
8	38:06:111418:1283
9	38:06:111418:1285

Список земельных участков попадающих в границы охранной зоны археологического комплекса «Верхоленская гора»

Приложение №1

Охранная зона археологического объекта "Верхоленская гора"

№ точек	X	Y	Расстояние, м
21	394353.62	3334547.60	260.23
22	394382.78	3334806.19	220.95
23	394577.83	3334909.99	381.10
24	394894.26	3335122.37	308.66
25	394940.82	3335427.50	682.45
26	394682.60	3336059.21	257.77
27	394559.77	3336285.83	287.87
28	394340.66	3336472.54	398.07
29	393964.08	3336601.57	735.58
30	393228.51	3336598.96	995.52
31	392232.99	3336599.77	442.87
32	391802.71	3336494.88	1032.99
33	390822.39	3336820.51	293.62
34	390560.35	3336688.05	1221.63
12	391456.67	3335858.00	300.03
11	391756.54	3335867.66	469.21
10	392220.06	3335940.56	223.29
9	392438.99	3335984.45	142.19
8	392457.25	3335843.44	46.71
7	392422.43	3335812.30	144.07
6	392457.10	3335672.46	72.43
5	392496.19	3335611.49	82.53
4	392557.49	3335556.23	85.49
3	392563.36	3335470.94	143.99
2	392591.62	3335329.76	478.14
35	392944.18	3335006.78	327.79
36	393235.63	3334856.76	1159.95
21	394353.62	3334547.60	

Согласовано" Руководитель службы по охране объектов культурного наследия Иркутской области



КАТАЛОГ КООРДИНАТ

Система координат МСК 38

Территория археологического объекта "Верхоленская гора"

№ точек	X	Y	Расстояние, м
1	392562.79	3335276.82	60.27
2	392591.62	3335329.76	143.99
3	392563.36	3335470.94	85.49
4	392557.49	3335556.23	82.53
5	392496.19	3335611.49	72.43
6	392457.10	3335672.46	144.07
7	392422.43	3335812.30	46.71
8	392457.25	3335843.44	142.19
9	392438.99	3335984.45	223.29
10	392220.06	3335940.56	469.21
11	391756.54	3335867.66	300.03
12	391456.67	3335858.00	93.75
13	391477.26	3335766.53	176.57
14	391592.82	3335633.03	124.77
15	391682.81	3335546.60	298.36
16	391949.38	3335412.58	127.31
17	392073.79	3335385.58	74.19
18	392147.03	3335373.75	133.70
19	392279.49	3335355.58	85.95
20	392361.44	3335329.64	208.16
1	392562.79	3335276.82	

						Объект археологического наследия "Верхоленская гора"
						Правообладатель: РОССИЙСКАЯ ФЕДЕРАЦИЯ
						Местоположение: Иркутская область, правый берег р.Ангара 3 км. ниже г.Иркутска
						Схема расположения территории объекта археологического наследия стоянка "Верхоленская гора"
						Масштаб
						1:25000
						Лист
						2
						Листов
						2
						ООО "Азимут"